

ÉTÉ 2006 / N°2

# LE MAGAZINE

DU CENTRE POMPIDOU -METZ

## ÉDITO

Après plusieurs mois consacrés aux études techniques, voici déjà le temps des grands travaux ! C'est ainsi, avec beaucoup de satisfaction, que j'introduis ce deuxième numéro du Magazine du Centre Pompidou-Metz. Rappelons-nous : en juin dernier, nous présentions l'avant-projet définitif du bâtiment. En septembre, le permis de construire était signé, la phase d'appel d'offres pouvait être lancée. Elle touche aujourd'hui à son terme et les chantiers s'installent.

Ceux du Centre Pompidou-Metz comme des nouvelles réalisations du Quartier de l'Amphithéâtre au sein duquel il va s'inscrire. Les fondations d'un bâtiment exceptionnel, mais aussi de l'institution qui va naître. Je souhaite mettre l'accent sur la **Maison du Projet** qui ouvre ses portes aux abords du futur Centre. À Metz Métropole mais aussi à Paris, Luxembourg, Düsseldorf ou Rome, où le projet a été présenté (et au-delà via le site [centrepompidou-metz.com](http://centrepompidou-metz.com)), nous avons constaté un intérêt sans cesse

croissant pour le Centre Pompidou-Metz. Je m'en félicite et je souhaite à tous la bienvenue dans cette Maison. Je l'ai voulu signée par les architectes du Centre eux-mêmes, en accord avec son talentueux conservateur Laurent Le Bon, qui en pilote le contenu et la scénographie. Au programme, un espace original dédié aux coulisses du projet : maquettes, échantillons, étapes, point de vue sur le chantier, dans un esprit ludique et pédagogique. Sans oublier une présentation du Centre Pompidou de Paris.

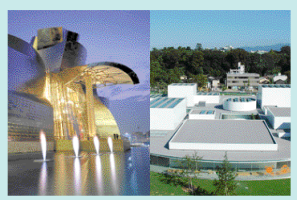
Nous sommes à 12 mois de la mise en service des liaisons Metz-Paris du TGV Est Européen (juin 2007). Nous aurons alors en perspective l'inauguration du Centre Pompidou-Metz, en 2008. Au sein de la Communauté d'Agglomération de Metz Métropole, nous mettons tout en œuvre pour optimiser ces formidables leviers de développement culturel et économique. Pour vous en convaincre et vous présenter l'ensemble de nos projets, rendez-vous à Metz !

Jean-Marie Rausch

Maire de Metz, Président de la Communauté d'Agglomération de Metz Métropole

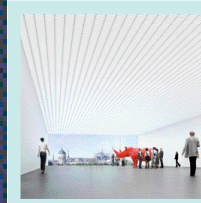
P.2/3  
PERSPECTIVES

LES EXEMPLES  
DE BILBAO ET KANAZAWA



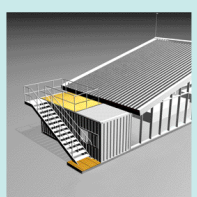
P.4/5  
ARCHITECTURE

LES ESPACES  
INTÉRIEURS DU CENTRE  
POMPIDOU-METZ



P.6/7

LA MAISON  
DU PROJET

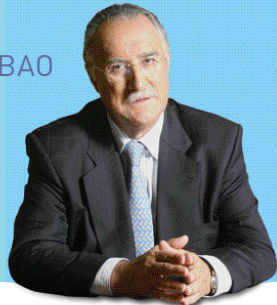


# perspectives

## CULTURE ET DÉVELOPPEMENT LOCAL DEUX EXEMPLES DE RÉUSSITE

### GUGGENHEIM BILBAO

IÑAKI AZKUNA  
MAIRE DE BILBAO



Notre  
symbole,  
notre  
icône  
internationale



**Le Guggenheim Bilbao célébrera ses dix ans d'activité à l'automne 2007. Quel bilan dressez-vous aujourd'hui ?**  
Ville moteur de l'industrialisation en Espagne, Bilbao traversait une crise profonde dans les années 1970 et 1980. Ne cédant pas à l'immobilisme et au découragement, nous avons décidé de transformer Bilbao. Mais la transition s'envisageait peu facile : il fallait convaincre les citoyens de faire évoluer cette cité industrielle vers une ville de services. La construction du Musée Guggenheim dans un site industriel désaffecté, choisi par l'architecte Frank Gehry, a été l'un des jalons de cette transformation. Le Musée est devenu notre symbole, notre icône internationale. D'une esthétique éblouissante, il attire des centaines de milliers de visiteurs dans notre ville et a contribué à en changer la physionomie. Par ailleurs, le Guggenheim a profité au Musée des Beaux-Arts, grand musée de la peinture de Bilbao, qui a reconquis une place importante et bien méritée.

#### Personnellement, quels sont vos souvenirs les plus marquants ?

J'ai eu la chance de collaborer à la prise de décision pour la construction du musée. À l'époque j'étais le ministre de la Santé du gouvernement basque, institution responsable de l'implantation du Guggenheim à Bilbao. J'ai aussi eu la chance d'observer jour après jour la construction du bâtiment, puisque j'habite juste en face ! Jamais je n'aurais imaginé une telle beauté ! Cependant, cela n'a pas été un chemin de velours. L'opinion publique, les médias, les syndicats et certains partis politiques étaient contre. C'est seulement lorsqu'on a pu deviner la silhouette du bâtiment que ces avis ont commencé à changer.

#### Que retenir de ces dix ans ?

Il s'agit d'un cas éminent de pari institutionnel où le risque a été accepté et le pari gagné. C'est un vrai succès social, international, économique, le musée attire dans la ville des milliers et des milliers de visiteurs. Aujourd'hui, les citoyens de Bilbao aiment le Musée, reconnaissent ce qu'il signifie pour la ville et, surtout, en quoi il a contribué à sa transformation. » ■



### MUSÉE DE KANAZAWA



Déjà  
deux  
millions  
de  
visiteurs



YUKO HASEGAWA  
CONSERVATRICE EN CHEF,  
MUSÉE D'ART CONTEMPORAIN  
DE KANAZAWA – JAPON  
(2000-2006)\*



#### Pourquoi un musée d'art du XXI<sup>e</sup> siècle à Kanazawa ?

Kanazawa, ville traditionnelle du XVI<sup>e</sup> siècle, est connue pour son art et son artisanat. La municipalité souhaitait faire de l'art et du design un moteur de l'économie, ce à quoi contribue aujourd'hui ce musée. Il permet de révéler les tendances de l'architecture et du design contemporains : quelque chose d'inédit dans notre ville. Le Musée d'art contemporain du XXI<sup>e</sup> siècle a donc un double rôle : celui de musée à proprement parler et celui de centre de communication sur l'art.

#### Qu'a apporté le musée à la ville de Kanazawa et sa région ?

En présentant différentes formes d'expression du monde entier, le musée stimule la curiosité du public et le libère de cet a priori qui veut que l'art contemporain soit quelque chose de difficile à comprendre. La grande Galerie du Citoyen, ainsi que d'autres espaces à louer, ont permis à de nombreux artistes d'exposer leurs œuvres – et leurs programmations ont, elles aussi, connu un vif succès. Un an et demi après son ouverture, le musée a déjà accueilli deux millions de visiteurs. L'aspect accessible et intéressant de l'architecture et son implantation au cœur de la ville en ont fait l'un des principaux points d'attraction de Kanazawa. Le tourisme s'est développé, de même que le chiffre d'affaires des magasins environnants.

#### Que pensez-vous de la tendance des villes à développer des institutions culturelles ?

Chaque institution culturelle devrait avoir sa spécificité. Il faut bien réfléchir à ce qu'elle apporte à la ville, dans son contexte historique et culturel, à la population et au marketing territorial. Mais le rôle principal d'une institution culturelle du XXI<sup>e</sup> siècle reste avant tout d'apporter un environnement intellectuel, spirituel, émotionnel et tangible, ainsi que des programmations, pour encourager chaque visiteur à chercher son propre intérêt par lui-même et en lui-même. ■



\* YUKO HASEGAWA A ÉTÉ NOMMÉE  
CONSERVATRICE EN CHEF DU MUSÉE D'ART  
CONTEMPORAIN DE TOKYO DÉBUT 2006



Un quartier animé de jour comme de nuit

## QUARTIER DE L'AMPHITHÉÂTRE

SITE D'IMPLANTATION DU CENTRE POMPIDOU-METZ

**NICOLAS MICHELIN**  
ARCHITECTE URBANISTE



L'Agence Nicolas Michelin & Associés pilote actuellement la rénovation de la Halle aux Farines de l'Université Paris VII, comme celle du théâtre de Châtenay-Malabry et la construction de 250 logements à Dunkerque. Elle conduit des études urbaines à Lille, Mulhouse ou encore Shanghai. Récompensé lors de l'Équerre d'Argent en 2003, nommé au Grand Prix de l'Urbanisme en 2005, Nicolas Michelin est également directeur de l'École nationale supérieure d'architecture de Versailles.

Nicolas Michelin est l'auteur d'un ouvrage édité chez Archibooks Avis, propos sur l'architecture, la ville, l'environnement (2006).



Le Quartier de l'Amphithéâtre s'étend sur le terrain de l'ancienne gare de marchandises. Il occupe un point charnière dans les réseaux de voirie de l'agglomération messine. En effet, il commande deux passages obligés sous le réseau des voies ferrées vers les boulevards du centre-ville et permet d'ouvrir un accès sud à la gare. Il constituera, dès la mise en service du TGV Est Européen, une entrée majeure et accompagnera le Centre Pompidou-Metz.

Cette situation stratégique donne l'orientation du projet : créer un quartier de ville relié au centre ancien, animé par une pluralité de fonctions et la présence du nouvel équipement culturel. Le projet prévoit un quartier vivant avec une exceptionnelle mixité d'activités — commerces, bureaux, logements, loisirs —, bien relié aux quartiers environnants. Fil conducteur du projet, la nouvelle rue courbe prolongera le passage de l'Amphithéâtre et donnera accès au centre ville par la rue des Augustins. Sur cette rue s'articuleront six places piétonnes, dont le parvis du Centre Pompidou-Metz, ouvrant des perspectives est-ouest.

Des ouvertures répétées entre le quartier du Sablon à l'ouest et la rivière Seille à l'est permettront d'organiser le bâti suivant une trame perpendiculaire au talus de la voie ferrée et à la voie courbe. Un parvis en légère pente établira une liaison directe entre le Centre Pompidou-Metz et les passages piétons vers la gare.

Les espaces publics constitueront chacun le support d'équipements majeurs : le Centre Pompidou-Metz et le Centre de Congrès sur le parvis, la médiathèque sur le jardin, et des équipements de proximité publics et privés, sur les autres places. Une bande de 20 mètres de largeur sera créée le long des voies ferrées pour en absorber les nuisances. Élément structurant et fonctionnel dans l'aménagement du site, elle accueillera notamment des espaces verts de détente et des jardins privatifs en pied d'immeubles. Le Quartier va se développer du nord vers le sud ; les trois îlots (commerces, bureaux, logements) les plus proches du parvis sont d'ores et déjà à l'étude par un groupement d'opérateurs privés.

Les espaces publics qui accompagneront les bâtiments se présenteront ainsi :

- le passage de l'Amphithéâtre restauré sera aménagé avec mise en valeur des voûtes, scénographie lumineuse et vitrines pour animer le parcours
- le parvis du Centre Pompidou-Metz proposera un espace minéral rythmé de larges bandes végétales plantées de prunus (cerisiers fleurs). En légère pente, il mène le visiteur depuis la gare jusqu'à l'entrée du Centre
- le jardin public du Centre Pompidou-Metz sera un lieu calme, contemplatif, planté de cerisiers. Sa topographie plissée permettra de recueillir et d'infiltrer les eaux de pluie du parvis et de la toiture
- les voiries de desserte du Centre Pompidou-Metz comprendront une voie de transport en commun en site propre.

Les premières réalisations donnent le ton d'ensemble de l'opération : un quartier animé de jour comme de nuit, mélangeant les activités de bureau, de commerce et de logement, qui constituent les trois ingrédients indispensables à une ville active. ■

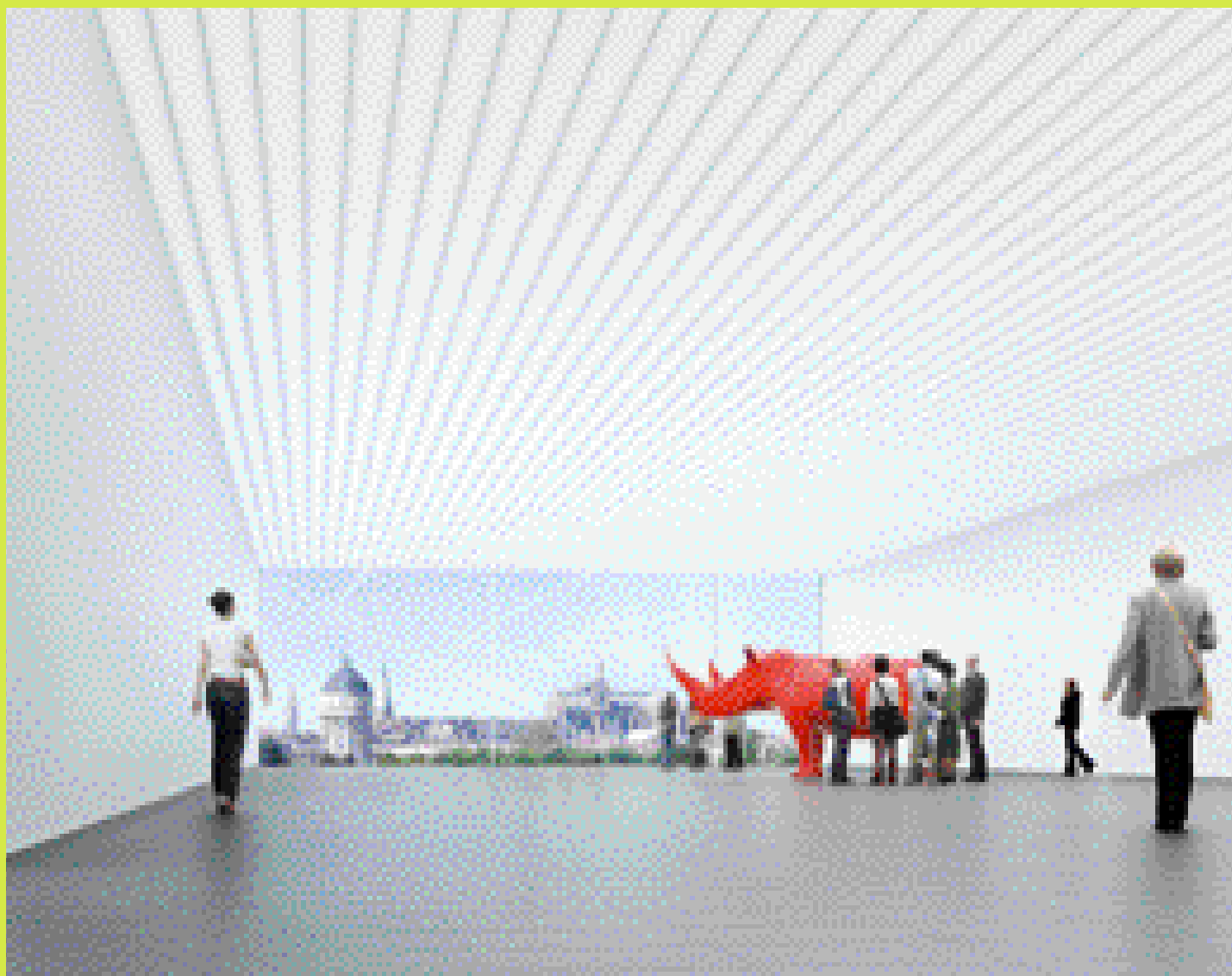


SCHEMA DIRECTEUR DU QUARTIER DE L'AMPHITHÉÂTRE



# architecture

LA GALERIE 3 AVEC VUE SUR LA CATHÉDRALE / LE RHINOCÉROS, XAVIER VEILHAN, 1999-2000, © ADAGP



... Un musée de tous les possibles

*Comment l'architecture répond-elle aux exigences muséales et culturelles d'un lieu comme le futur Centre Pompidou-Metz ? Pour répondre à cette question, Laurent Le Bon, conservateur, Shigeru Ban et Jean de Gastines, architectes du projet, exposent leurs points de vue.*

LLB →

L'architecture du lieu a été pensée en accord avec son projet culturel et les exigences nouvelles posées par l'art des trente dernières années. Je crois en un lieu en phase avec son temps, un reflet sans cesse renouvelé de son époque. Il s'agissait dès lors de faire du bâtiment un musée de tous les possibles.

SB/JdG →

D'un point de vue spatial, le futur Centre Pompidou-Metz présente une grande originalité dans le sens où s'entrecroisent des volumes de nature et de dimension très variés, regroupés sous une immense « voilure ». Toute la subtilité a été de concevoir des espaces puissants architecturalement mais suffisamment neutres pour que l'œuvre d'art puisse être mise en valeur dans de bonnes conditions.

LLB →

Notre exigence était double : une grande liberté dans la présentation des œuvres et une rotation fréquente des accrochages.

# intérieure

LA GRANDE NEF / RIDEAU POUR LE BALLET « PARADE », PABLO PICASSO, 1917 © SUCCESSION PICASSO 2006



**SB/JdG** →

Les espaces d'exposition des trois galeries en étages sont conçus de manière à offrir une très grande flexibilité d'aménagement selon l'atmosphère recherchée, allant d'un espace cloisonné d'une multitude de petites entités jusqu'à un seul et même espace entièrement libre sur 1 200 m<sup>2</sup>. La grande nef au rez-de-chaussée a pour vocation, quant à elle, de recevoir des œuvres de très grande taille...

**LLB** →

... Le tout, sans oublier les espaces plus intimistes comme le jardin ! Globalement, cette alternance créera un rythme dans le cours de la visite et provoquera la surprise du visiteur.

**SB/JdG** →

Depuis la tour de circulation verticale, le public aura notamment une vue plongeante sur les œuvres posées sur les toitures des galeries, instant privilégié de mise en valeur de l'ensemble du volume du forum.

**LLB** →

Le temps des parcours gigantesques et encyclopédiques dans des musées-palais me semble en effet révolu. Aujourd'hui, le musée doit répondre aux besoins d'imaginaire ; il doit donner du plaisir et instruire, l'un n'allant pas sans l'autre.

**SB/JdG** →

Le parcours du visiteur a ainsi vraiment été imaginé comme une succession de découvertes. Autant d'« atmosphères » réunies sous un même toit.

**LLB** →

En effet ! Et dans ce cadre architectural, le Centre Pompidou-Metz veillera à offrir à ses visiteurs une ambiance unique, mélange de confort, d'agrément et d'hospitalité.

**SB/JdG** →

Une des idées fondamentales a été de concevoir un bâtiment largement ouvert sur son environnement, un bâtiment s'affranchissant autant que possible des frontières physiques séparant les espaces intérieurs des espaces extérieurs, un bâtiment qui serait le prolongement naturel de l'espace public. En été, les façades rétractables du forum pourront être entièrement ouvertes et cet espace sera autant « dehors » que « dedans ».

**LLB** →

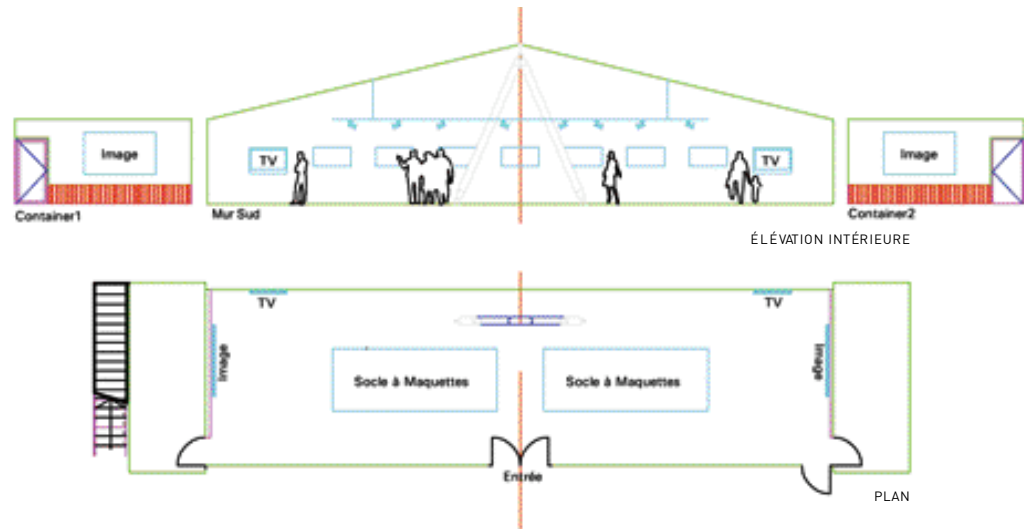
Le Centre Pompidou-Metz constituera ainsi une sorte de chimère, résultat d'un croisement réussi entre un musée et un centre d'art. Et ce, notamment grâce à la combinaison de plusieurs éléments : un contact direct avec l'œuvre authentique ; une politique active de médiation culturelle qui s'efforcera de répondre aux attentes de tous les visiteurs ; une programmation variée et dynamique mêlant toutes les formes de la création. ■

... Autant  
d'atmosphères  
réunies  
sous un  
même toit

# la maison du

## DU CENTRE POMPIDOU-METZ

*Implantée à proximité du site même du Centre Pompidou-Metz, en bordure de l'avenue de l'Amphithéâtre, la Maison du Projet présente le projet architectural, son environnement, ainsi que le projet culturel. Présentation...*



Alors que la construction du Centre Pompidou-Metz va démarrer, et pour permettre à chacun de suivre l'évolution du chantier, la Maison du Projet est installée sur le site même du Quartier de l'Amphithéâtre. Centre d'informations sur le Centre Pompidou-Metz, elle est un lieu ouvert à tous les publics pour découvrir en détail l'architecture du projet messin.

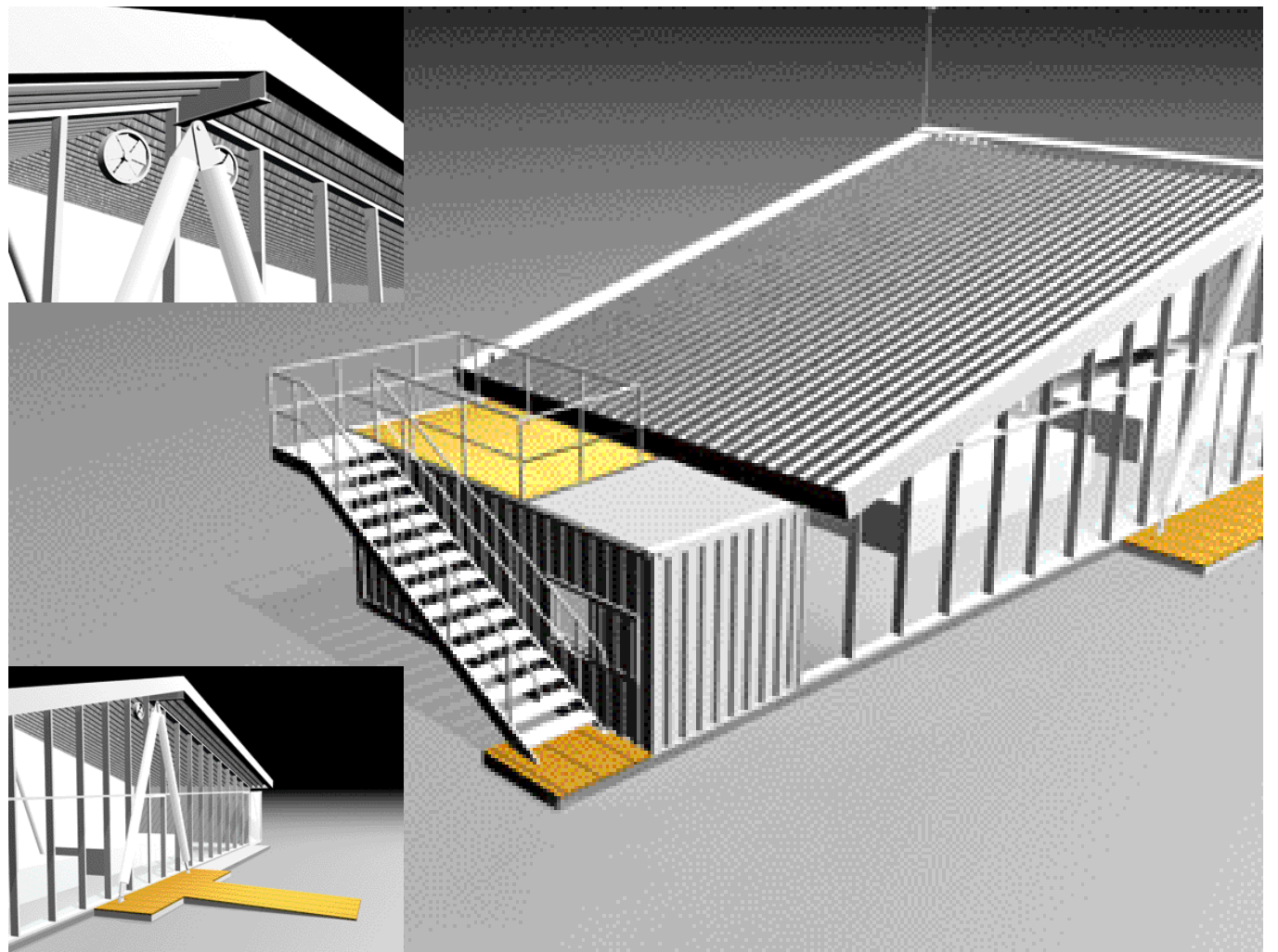
Maquettes, plans, dessins et perspectives, mais aussi supports multimédia sont proposés aux visiteurs pour un « décodage » ludique et pédagogique de l'emblématique architecture. Conçue par Shigeru Ban et Jean de Gastines, avec l'intention de proposer au public un lieu lui-même innovant dans sa conception et sa réalisation, la Maison du Projet intègre un belvédère qui surplombera le chantier.

### DES ÉLÉMENTS ARCHITECTURAUX DÉTERMINANTS

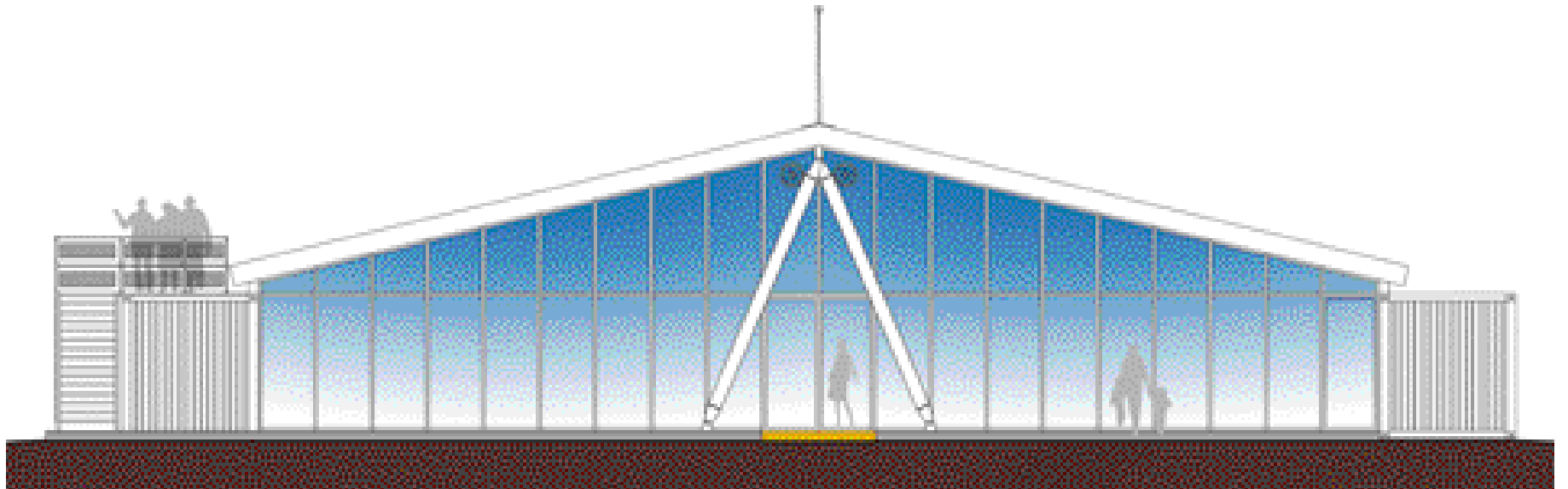
La résistance des poteaux métalliques en forme de V inversé qui soutiennent la toiture a fait l'objet d'études par le bureau Terrell International.

Les dimensions de la toiture attirent l'attention : deux pans de dix mètres de portée sur une charpente métallique. Le belvédère : un conteneur est équipé d'un escalier pour offrir des points de vue sur le chantier du Centre Pompidou-Metz.

La grande façade de verre, transparente de jour comme de nuit, est spectaculaire : elle invite à la visite.



# projet



DESSIN DE FAÇADE DE LA MAISON DU PROJET

Laurent Le Bon, Conservateur du Centre Pompidou-Metz, assure le commissariat de l'exposition, aux côtés de Shigeru Ban et Jean de Gastines qui en ont conçu la scénographie intérieure. Le graphiste Hiroshi Maeda réalise la création graphique des supports d'information présents dans l'espace et la signalétique extérieure et intérieure du lieu.

Ouverte en continu tous les jours de 13 h 00 à 19 h 00 – horaires d'été –, la Maison du Projet propose également aux visiteurs documentation et carterie aux couleurs du projet.

## LE CONCEPT ARCHITECTURAL

Le concept architectural adopté est directement lié à la destination du bâtiment : une vitrine d'exposition d'une surface de 136 m<sup>2</sup> regroupant toutes les informations utiles à la compréhension du Centre Pompidou-Metz. Les deux conteneurs de part et d'autre de l'espace central évoquent les bungalows traditionnellement utilisés sur les chantiers. Non seulement ils servent d'assise à la grande toiture à deux pans, mais ils permettent également d'abriter les locaux ne nécessitant pas un apport de lumière naturelle trop important. Espaces clos et opaques, ils sont en contraste avec la grande transparence de l'espace central, ce qui donne à l'édifice cet équilibre architectural d'ensemble.

Les deux poteaux en forme de V inversé qui soutiennent la toiture au droit du faîtage marquent graphiquement l'entrée principale et permettent par la même occasion de libérer un grand volume d'exposition. L'utilisation de matériaux simples et économiques (bac acier, bardage métallique,...) participe au caractère temporaire de l'ensemble. La grande façade vitrée est orientée face à la sortie du passage de l'Amphithéâtre : ainsi, la Maison du Projet est visible dans l'axe de vue, telle une grande vitrine ouverte sur l'espace public. La nuit, l'effet de vitrine est encore plus spectaculaire lorsque l'éclairage intérieur souligne les lignes pures de la façade vitrée. ■

**MAISON DU PROJET DU CENTRE POMPIDOU-METZ  
QUARTIER DE L'AMPHITHÉÂTRE  
ACCÈS LIBRE 7 JOURS SUR 7 - HORAIRES : ÉTÉ → 13H-19H  
ACCESSIBLE AUX PERSONNES HANDICAPÉES**



## ARCHITECTURE ET CARTON : LE DÉFI AUX RÈGLES ÉTABLIES

Jeune diplômé, Shigeru Ban crée, en 1986, des cloisons en tubes de carton pour une exposition consacrée à l'architecte finlandais Alvar Aalto.

Le carton est écologique, entièrement recyclable, léger, économique et d'une extrême facilité de stockage et d'utilisation. Trois ans plus tard, il utilise ces tubes dans la structure même d'un bâtiment. Citoyen du monde, ses réalisations sont en phase avec ses convictions. Abris d'urgence au Rwanda, Pavillon du Japon à l'Exposition universelle de Hanovre, villa aux États-Unis... l'architecte explore toutes les capacités de matériaux « primaires » (carton, bois composites, bambou) qui acquièrent, entre ses mains, lettres de noblesse et homologations.

En 2000, le photographe canadien Gregory Colbert lui demande d'imaginer un musée nomade : un espace de sérénité qui puisse se déplacer de New York (2005) à Los Angeles (2006). Le résultat est impressionnant : le Nomadic Museum s'étend sur 4 500 m<sup>2</sup>, son plafond s'élève à 15 mètres du sol, la charpente en tubes de carton repose sur 148 conteneurs – une quarantaine servant au transport de l'ensemble, les autres étant loués sur place.

Ouvrage consacré à Shigeru Ban aux Éditions Phaidon disponible en anglais et en français, « Shigeru Ban » de Matilda McQuaid.

## LE CENTRE POMPIDOU-METZ EXPOSÉ AU K20 DE DÜSSELDORF



→ [www.kunstsammlung.de](http://www.kunstsammlung.de)

« Musées du XXI<sup>e</sup> siècle : concepts, projets, réalisations », du 1<sup>er</sup> avril au 25 juin 2006, K20, Düsseldorf. Itinéraire de l'exposition jusqu'au 23 août 2009 : Rome, Linz, Lyon, Trente, Lisbonne, Berlin, Humlebaek (près de Copenhague), Oslo, Ann Arbor et Nashville (États-Unis). Catalogue de l'exposition en allemand « Museen im XXI. Jahrhundert : Ideen, Projekte, Bauten », Prestel. Également disponible en anglais.

L'exposition itinérante organisée par Art Centre Basel intitulée « Musées du XXI<sup>e</sup> siècle : concepts, projets, réalisations » a été inaugurée le 31 mars au K20, Kunstsammlung Nordrhein-Westfalen, musée d'art du XX<sup>e</sup> siècle de Düsseldorf. Y sont présentés les maquettes, plans et photographies d'une sélection de vingt-six musées, dont le Centre Pompidou-Metz.

Le Pr. Armin Zweite, directeur du K20 et du K21 (musée d'art du XXI<sup>e</sup> siècle) souligne que ces projets ou réalisations récentes de musées du monde entier représentent « ce qui reste aujourd'hui d'essentiel, malgré et à cause des tensions économiques : des lieux qui attirent et ouvrent les esprits ». Comme le rappelle l'introduction à l'exposition, les musées sont devenus « des bâtiments spectaculaires »

érigés dans le paysage urbain « comme autrefois les cathédrales » et qui donnent un éclairage nouveau à ce qui les entoure. « Ces plans et maquettes permettent de saisir le nouveau rôle dévolu aux musées comme symbole de l'identité culturelle d'un lieu, comme force attractive en des sites pas toujours prisés des touristes ».

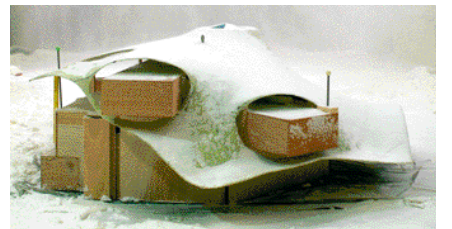
Interrogé sur le projet messin, le Pr. Zweite est enthousiaste : « Il est certainement l'un des concepts les plus intéressants ! C'est un véritable jalon, il fera date... Visuellement parlant, le Centre Pompidou-Metz est fantastique dans son environnement urbain, comme s'il avait toujours été là. Au-delà, il me semble avoir été pensé pour être à la fois un lieu public attractif et un centre d'art dont la raison d'être demeure : étudier, montrer l'art... ».

## ET AU MUSÉE MAXXI DE ROME

Le Centre Pompidou a produit en 2004 une exposition sur le concours international d'architecture du Centre Pompidou-Metz. Proposée au public à Paris pendant trois mois, cette exposition, composée notamment des maquettes des cinq projets finalistes et du projet de Shigeru Ban et Jean de Gastines, est désormais montrée au MAXXI, Musée national des arts du XXI<sup>e</sup> siècle à Rome, depuis le 19 mai et jusqu'au 27 août 2006.

Une visibilité forte pour le Centre Pompidou-Metz dans la capitale italienne puisque le MAXXI accueillera également l'exposition Art Centre Basel dès septembre. En 2004 avait paru un ouvrage trilingue sur le concours d'architecture, intitulé « Centre Pompidou-Metz », co-édité par les Éditions Le Moniteur-AMC et les Éditions du Centre Pompidou.

→ [www.maxximuseo.org](http://www.maxximuseo.org)



## RÉSISTER À TOUS LES TEMPS : ESSAIS EN SOUFFLERIE

Le Centre Pompidou-Metz vient d'être soumis à des essais aérodynamiques dans la soufflerie Jules Verne du Centre Scientifique et Technique du Bâtiment (CSTB, établissement public du ministère de l'Équipement) à Nantes. Pour le Centre Pompidou-Metz comme pour le Viaduc de Millau ou le Stade de France, les ingénieurs du CSTB, lauréats d'un appel d'offres international, ont collecté les relevés météorologiques locaux (sur 10 ans pour le vent et 30 ans pour la neige), puis construit trois maquettes à des échelles différentes qui ont subi de nombreux essais. À l'issue de ces tests, en janvier 2006, quatre rapports d'analyse ont été remis aux bureaux d'études du Centre Pompidou-Metz : ils ont entériné l'approche aérodynamique du bâtiment pour garantir la résistance à la neige et au vent. Cette analyse est également utile pour le confort et le sentiment de bien-être des piétons autour du Centre.

## LUXEMBOURG ET GRANDE RÉGION, CAPITALE EUROPÉENNE DE LA CULTURE 2007



[www.luxembourg2007.org](http://www.luxembourg2007.org)

Un cerf bleu, « pour rêver et rayonner », s'affiche de-ci de-là : le compte à rebours de l'année 2007 de la culture européenne a commencé. L'originalité de taille, qu'on ne cessera de relever, c'est l'engagement non pas d'une seule ville mais de cinq entités administratives et politiques de quatre pays différents qui forment la Grande Région :

- le Grand Duché de Luxembourg,
- la Sarre et la Rhénanie-Palatinat (deux Länder allemands),
- la région Lorraine,
- et la région Wallonie.

En mobilisant toutes leurs ressources artistiques pour 2007, institutions et acteurs culturels dévoilent et animent le réseau d'échanges et de création qui existe sur l'ensemble de ces territoires. Ce réseau viendra s'enrichir de nouveaux lieux comme le MUDAM (Musée d'Art Moderne Grand-Duc Jean) au Luxembourg et le Centre Pompidou-Metz, qui ouvrent respectivement leurs portes en 2006 et en 2008.

ÉTÉ 2006 / N°2

LE MAGAZINE

DU CENTRE POMPIDOU-METZ

POUR RECEVOIR LE MAGAZINE PAR COURRIEL...

[lemagazine@centrepompidou-metz.com](mailto:lemagazine@centrepompidou-metz.com)

CA2M  
COMMUNAUTÉ D'ASSOCIATION  
METZ

Maître d'ouvrage

METZ

Mandataire  
du Maître d'ouvrage

Centre  
Pompidou

Partenaire  
du Maître d'ouvrage

CA2M, Pôle Communication – 4 rue Marconi – BP 55025 – 57001 Metz Cedex 03. Tél. : 03 87 20 10 00. Fax : 03 87 20 10 29. Directeur de la publication : Christine Raffin. Comité de rédaction : Anne Adam, Philippe Hubert, Laurent Le Bon, Emmanuel Martinez, Noelle Schiltz et i&e Consultants. Conception et réalisation : [Logo] et Studio Martial Damblant. Crédits photo : 21<sup>st</sup> Century Museum of Contemporary Art, Kanazawa / Shigeru Ban Architects Europe et Jean de Gastines / Gaston Bergeret / Mairie de Bilbao / K20, Heinz Jokisch / CA2M, Christian Legay / Michael Moran. Infographies : Artefactory, Shigeru Ban Architects Europe et Jean de Gastines / Charles Wallon, Agence Nicolas Michelin et Associés. Dépôt légal : à parution. Tirage : 50 000 exemplaires en français, 10 000 en allemand et 10 000 en anglais. Impression : Tecnodim.

Le Centre Pompidou-Metz est réalisé avec le concours financier de l'État, de l'Union Européenne, du Conseil Régional de Lorraine et du Conseil Général de la Moselle.